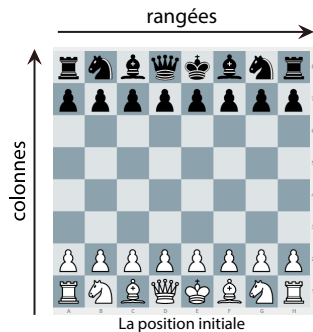


LA TOUR
DU CHÂTEAU

L'échiquier

- 64 cases composent l'échiquier; 32 noires et 32 blanches.
- La case inférieure droite, face au joueur, doit toujours être blanche.
- Les pièces blanches occupent toujours les rangées 1 et 2.



Le but du jeu

Faire échec et mat

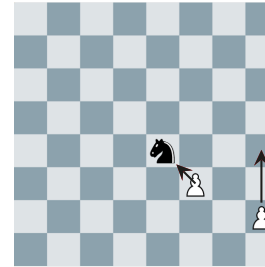
- Le Roi est en échec lorsqu'il est en situation de prise par une pièce adverse. Il est illégal de maintenir son Roi en situation d'échec.
- Il y a échec et mat :
 - si le Roi ne peut se déplacer.
 - si on ne peut interposer une pièce entre le Roi en échec et la pièce qui le menace.
 - si on ne peut éliminer la pièce menaçante.

LES RÈGLES DU JEU D'ÉCHECS

Le déplacement des pièces

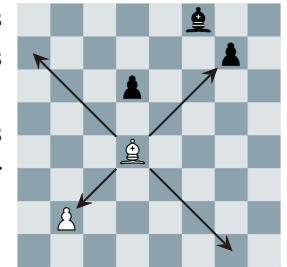
Le Pion

- Il avance, d'une case à la fois, droit devant lui et ne recule jamais.
- Lors de son premier coup, il peut effectuer un double pas.
- Il capture les pièces adverses en diagonale.



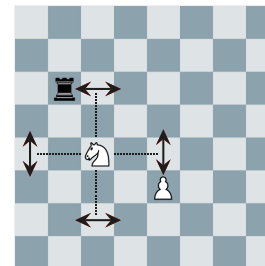
Le Fou

- Il se déplace sur les diagonales d'autant de cases qu'il le veut.
- Le Fou ne évolue que sur les diagonales de la couleur qu'il occupe.



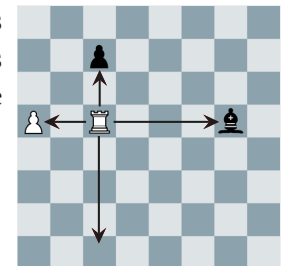
Le Cavalier

- Il fait un bond de trois cases en faisant un «L». Il change à chaque fois de couleur de case.
- Il est le seul à sauter par dessus les autres.



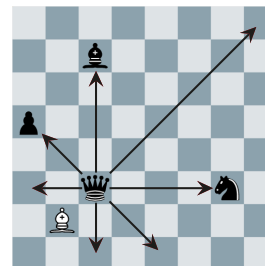
La Tour

- Elle se déplace le long des colonnes ou des rangées d'autant de cases qu'elle le souhaite.



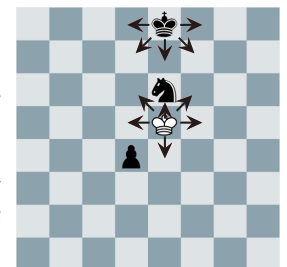
La Dame

- C'est la pièce la plus puissante, elle cumule le déplacement de la Tour (horizontalement et verticalement) et du Fou (diagonales).



Le Roi

- Il se déplace, de case en case, dans toutes les directions.
- Il doit toujours y avoir une case entre les deux Rois.
- Il y a «échec au Roi» : quand le Roi est menacé par une pièce adverse.
- Il est «échec et mat» : s'il ne peut se soustraire à cette menace.



Un exemple de mat

Voici une position de mat :

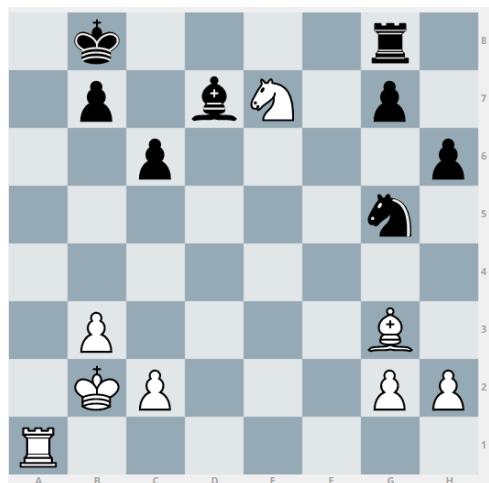
Le Roi noir en b8 est attaqué par le Fou en g3.

Les Noirs ne peuvent capturer ce Fou.

Les Noirs ne peuvent interposer aucune pièce sur la diagonale de ce Fou pour «couvrir» l'échec.

Le Roi noir ne peut se soustraire à l'échec: les cases a8 et a7 sont contrôlées par le Cavalier e7.

Le Roi noir est échec et mat, les blancs ont gagné !



Le match nul et le PAT

Aux échecs, on peut faire «match nul» dans les cas suivants :

- quand le matériel est insuffisant pour faire échec et mat (exemple : Roi contre Roi + Fou).
- quand il y a échec perpétuel.
- quand la même position se produit 3 fois.
- quand il a PAT.

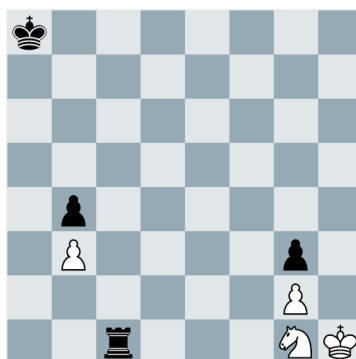
Un camp est pat lorsque :

Son Roi n'est pas attaqué et ne peut jouer sans se mettre en échec. Il ne peut déplacer aucune autre pièce.

Lorsque ces conditions sont réunies, il y a PAT. La partie est alors déclarée nulle.

Exemple :

Ici c'est aux blancs de jouer. Ils ne peuvent déplacer le Roi, ni les pions, ni le Cavalier. Mais leur Roi n'est pas en échec, il y a donc PAT.



Les règles particulières

Le roque :

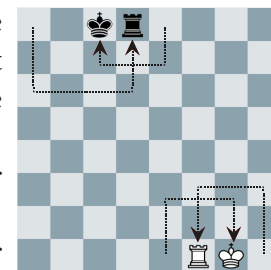
En un seul coup, on déplace d'abord le Roi de 2 cases sur la droite (le petit roque) ou sur la gauche (le grand roque); puis la Tour, «sautant» par dessus son Roi, vient se placer à ses côtés.

Les conditions :

Ni le Roi, ni la Tour concernée ne doivent avoir bougé durant la partie et aucune pièce ne doit se trouver entre eux.

Le Roi ne doit pas se trouver en échec.

Le Roi ne peut passer par les cases contrôlées par des pièces adverses.



Deux règles spéciales

La promotion du Pion :

Une fois parvenu sur sa dernière rangée, le pion se transforme en une autre pièce de sa couleur (sauf un Roi) au gré du joueur.

La prise en passant :

Lorsqu'un pion a atteint la cinquième rangée pour les blancs ou la quatrième rangée pour les noirs, il peut «prendre en passant» un pion adverse qui avance de deux pas sur une colonne immédiatement voisine.

Attention ! La «prise en passant» doit être effectuée sur le champ, faute de quoi le joueur y renonce définitivement.